



**SOIS LE CRÉATEUR  
DE TON AVENIR!**

RAPPORT ANNUEL 2016

[www.csjeunesse.org](http://www.csjeunesse.org)



Centre Solidarité  
Jeunesse

# INDEX

<b>MOT DU PRÉSIDENT DU CONSEIL D'ADMINISTRATION</b>	<b>4</b>
<b>MOT DU DIRECTEUR</b>	<b>5</b>
<b>QUI NOUS SOMMES</b>	<b>6</b>
NOTRE MISSION	6
UNE PETITE PARTIE DE NOTRE HISTOIRE	7
L'ÉQUIPE DE TRAVAIL	8
LE CONSEIL D'ADMINISTRATION	9
LE CSJ EN VRAC	9-13
<b>BILAN DES ACTIVITÉS</b>	<b>14</b>
NOS SERVICES RÉGULIERS	14
L'ANTRE-CLASSE	15-16
PASSERELLE	14
PROGRAMME D'ENTRAÎNEMENT	
COGNITIF POUR LES PROFESSIONNELS	
DE LA FORMATION ET DE L'ÉDUCATION	16
NOS PROJETS SPÉCIAUX	17
GRAFF' CITÉ	17
PROJET PERSÉVÉRANCE	
SAINT-SAUVEUR / SAINT-ROCH	18-19
<b>PERSPECTIVES 2016-2017</b>	<b>19</b>
<b>PARTENAIRES</b>	<b>20</b>
PARTENAIRES MAJEURS	20
PARTENAIRES LIÉS À DES PROJETS SPÉCIAUX,	
PARTENAIRES FINANCIERS ET COMMANDITAIRES	20
NOTRE IMPLICATION DANS LA COMMUNAUTÉ	20



## MOT DU PRÉSIDENT DU CONSEIL D'ADMINISTRATION



L'année 2015-2016 a nécessité, malgré les incertitudes engendrées par la nouvelle réalité politique et de financement du communautaire, que le personnel et la direction restent plus que jamais concentrés sur la mission et la qualité des services de l'organisme. Encore cette année, nous avons compté sur une équipe de travail et d'administrateurs et administratrices engagé(e)s et dévoué(e)s à la mission pour accomplir avec succès l'ensemble de nos activités.

Des services de qualité ont pu être livrés grâce à une gestion serrée des ressources. Ainsi, les projets que l'on connaît bien, l'Antre-Classe et Passerelle, ont été mis en œuvre et ont donné les résultats escomptés. Même que le succès des Antre-Classe a inspiré l'ouverture d'un cinquième projet pour 2016-2017! De plus, nous nous sommes encore impliqués dans le volet formation d'une nouvelle cohorte de Graffiti et dans l'organisation de la 2e édition du Projet Persévérance Saint-Sauveur/Saint-Roch. Nous avons également contribué à la campagne de financement de

Centraide à notre façon via quelques témoignages et notre comité financement a réalisé un souper-bénéfice qui a réuni plus de 80 personnes.

Le conseil d'administration a fonctionné avec des administrateurs aux parcours diversifiés et avec des compétences complémentaires qui souhaitent ardemment contribuer à la réussite des jeunes.

Nous continuerons en 2016-2017 à travailler à la mission et à travailler à la mise en œuvre de notre plan d'action qui résulte de la planification stratégique que nous avons entamée en 2015 et qui nous donne les outils pour unir nos forces et aller de l'avant. Nous sommes certains qu'ensemble, nous relèverons les défis que nous réservent l'année 2016-2017! Merci au personnel pour votre engagement, merci à nos partenaires et donateurs pour votre soutien, merci aux jeunes de nous faire confiance et de vous engager dans votre réussite.

**Claude Larochelle**

Président du conseil d'administration

## MOT DU DIRECTEUR



Au courant de l'année 2015-2016, ce sont 944 jeunes qui ont été rejoints par nos projets ou par ceux dans lesquels nous sommes directement impliqués. Cela est sans compter toutes les personnes que nous avons côtoyées lors de la semaine de la persévérance, des Galas de la persévérance, du Par(k)ing day, de nos interventions auprès des élèves de niveau primaire ainsi que lors des formations offertes aux acteurs du milieu! Nous pouvons être extrêmement satisfaits du travail accompli.

Le processus de planification stratégique est complété et nous sommes déterminés à mettre en place le plan d'action qui en résulte afin que le CSJ soit reconnu comme un acteur majeur en persévérance scolaire dans la région de la Capitale-Nationale. Des décisions difficiles ont été prises afin de faire face aux défis de financement que l'année 2016-17 nous réserve. La contribution de tous sera nécessaire afin de réussir à mettre en place ce plan ambitieux.

Bien que le défi de la pérennisation de nos activités demeure un enjeu majeur et préoccupant, 2015-16 s'est avérée une année riche en émotions et en activités! Nous pouvons être fiers de l'ampleur des actions qui sont réalisées par le personnel, les membres du conseil d'administration, les bénévoles ainsi que par les jeunes qui fréquentent notre organisme.

Merci à tous de croire en notre mission, de croire en nos jeunes!

**Eric Gaudreau**

Directeur général

## KUI NOUS SOMMES



### NOTRE MISSION

Le CENTRE SOLIDARITÉ JEUNESSE (CSJ) œuvre auprès de jeunes adultes âgés entre 12 à 35 ans qui vivent des situations précaires reliées à des problèmes de sous-scolarisation, d'isolement, d'exclusion et de pauvreté. Pour atteindre ces jeunes, le Centre utilise des approches formatives dites à la fois alternatives, animées et par compétence.

Il offre au jeune un lieu de créativité et de soutien qui lui permet de relever des défis, de débloquer des situations qui lui semblent sans issue, tout en favorisant son intégration scolaire, sociale ou professionnelle.

Enfin, le CSJ veut créer des réseaux de solidarité et d'action suscitant la collaboration de personnes, de ressources et d'organismes pour aider ces jeunes à s'en sortir, notamment en les mettant en relation avec d'autres jeunes afin de favoriser l'émergence de solutions concrètes à leurs difficultés.

## UNE PETITE PARTIE DE NOTRE HISTOIRE

Fondé en septembre 1986 par un consortium d'individus ayant constaté la dégradation des conditions socioéconomiques des jeunes adultes, le Centre Solidarité Jeunesse a amorcé ses activités d'une façon plutôt modeste, avec des moyens tout aussi limités.

En 1990, un rapport produit par l'organisation communautaire du CLSC Basse-Ville Limoilou révèle, à travers des statistiques stupéfiantes, l'état de situation des familles des principaux quartiers populaires. Les indices de pauvreté, tels que la scolarisation, le revenu, le nombre de familles monoparentales, sont sans équivoques. Le Centre allait mettre sur pied des projets de formation qui outilleraient les jeunes adultes pour qu'ils puissent sortir de la situation dans laquelle ils sont. Ainsi, les organismes suivants : Centre Jacques-Cartier, Mères et Mondes, Communautés Solidaires, ainsi que les projets Pari, Alternative, Spirale, Mon Local, etc. découlent des réflexions et du travail des membres du Centre Solidarité Jeunesse.

Au début des années 2000, un partenaire majeur se joint au Centre : la Commission scolaire de la Capitale, par l'entremise du Centre aux adultes Louis-Jolliet. Par le biais des ententes de protocoles de formation, le Centre Solidarité Jeunesse bénéficie d'un apport financier lui permettant de bâtir des alternatives de formation pour les jeunes désireux de parfaire leurs connaissances en matière d'habiletés sociales, aptitudes générales, entraînement à la

scolarisation et cheminement personnel. Par ailleurs, le Centre utilise l'approche par compétences, en s'inspirant de la réforme scolaire pour parvenir à atteindre ses objectifs.

Enfin, en 2012, le Centre s'équipe d'un milieu de vie pouvant accueillir l'ensemble des participants de ses différents projets en s'installant dans la coopérative Notre-Dame-de-Jacques-Cartier. Ce lieu d'ancrage agit comme espace de rassemblement pour l'équipe et de havre pour nos participants, actuels et anciens.



## L'ÉQUIPE DE TRAVAIL

Le bon déroulement de l'ensemble de nos activités est rendu possible grâce à une équipe extraordinaire qui se dévoue sans compter pour que nos participants soient supportés de manière remarquable et que nos services soient de qualité exceptionnelle.

### GESTION ET ACCOMPAGNEMENT

**Éric Gaudreau**  
*directeur général*

**Jean-Pierre Manderlier**  
*coordonnateur des projets*

**Saralou Beaudry-Vigneux**  
*coordonnatrice du volet pédagogique*

### GRAFF'ITÉ (ÉTÉ 2015)

**Kim Cochelin**  
*formatrice*

### PASSERELLE

**Saralou Beaudry-Vigneux**  
*enseignante*

**Kim Cochelin**  
*intervenante*

**Léa Boutin**  
*stagiaire*

### PROJET PERSÉVÉRANCE

**Léthicia Pilote**  
*chargée de projet*

### ANTRE-CLASSE

**Sébastien Pichette,**  
*intervenant de l'Antre-Classe Perrault*

**Maud Tremblay**  
*intervenante de l'Antre-Classe Cardinal-Roy*

**Libardo Garcia-Chavarro**  
*intervenant de l'Antre-Classe de la Cité*

**Doreen Perreault**  
*intervenante de l'Antre-Classe Vanier*

**Samuel Bédard**  
*Stagiaire à l'Antre-Classe Cardinal-Roy*

**Benoît Bond**  
*Stagiaire à l'Antre-Classe de la Cité et Perrault*

**Manon Tubbx**  
*Stagiaire à l'Antre-Classe Cardinal-Roy*

### RÉCEPTION

Depuis quelques années, l'accueil du CSJ est assuré par des personnes formidables, et ce, grâce à un partenariat avec l'APE Service d'aide à l'emploi. Nous tenons à remercier Pierre Bégin et Lyne Guénard pour leur travail auprès du Centre Solidarité Jeunesse

## LE CONSEIL D'ADMINISTRATION

Le conseil d'administration du Centre Solidarité Jeunesse est formé de bénévoles qui se sont réunis à 13 reprises cette année. En plus des rencontres régulières, les administrateurs siègent, à l'occasion, sur divers comités et groupes de travail du conseil.

Le conseil d'administration est responsable de la direction des affaires du CSJ. C'est lui qui définit les objectifs et les orientations de l'organisme et qui met en place la structure administrative.

### LES MEMBRES

**Claude Larochelle** / *Président*

**Julie Goulet-Kennedy** / *Vice-président*

**Jean Côté** / *Trésorier*

**Marie-Pier Audet** / *Secrétaire*

**Caroline Vachon** / *Administratrice*

**Christian Faucher** / *Administrateur*

**Marie Eve Girard** / *Administratrice*

*Nous tenons à remercier Lucie Simoneau et Jean Bouchard, pour leur implication au conseil d'administration des dernières années.*

## LE CSJ EN VRAC

### MATCH DES ALOUETTES

Grâce à la Fondation Québec Jeunes, six de nos jeunes ont pu **assister gratuitement à un match des Alouettes de Montréal**. Cette opportunité a été offerte à la Fondation Québec Jeunes par le Club 52, une initiative du joueur de football des Alouettes Nicolas Boulay. À l'aide de dons de la communauté, Nicolas souhaite offrir **52 places** gratuites à des jeunes et leurs intervenants pour tous les matchs à domicile de la saison 2015. Nous sommes très heureux d'avoir pu offrir cette sortie à des jeunes qui n'auraient pu en profiter autrement!



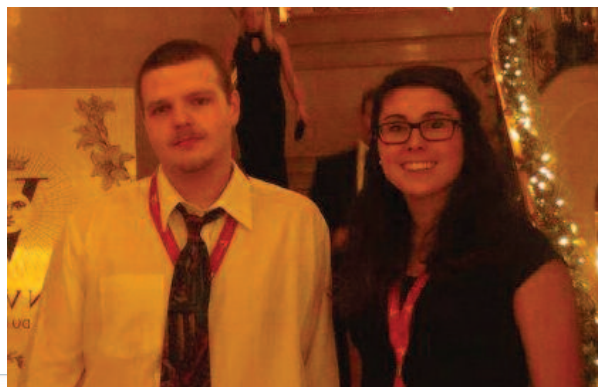
## LE CSJ EN VRAC (suite)

### ÉCOLE-MOBILE

La gang de Passerelle a participé, une fois de plus, au projet école-mobile sur le chantier du Crashed Ice à Québec en collaboration avec Gestev. Les participants ont eu la chance d'aider activement à la construction et à l'entretien de la piste tout en ayant l'occasion de rencontrer 5 personnes exerçant un métier manuel.

### LE BAL DU MAIRE DE QUÉBEC

Nous tenions à souligner l'implication bénévole d'un de nos jeunes lors du bal du maire de Québec 2015 au profit de la Fondation Québec Jeunes. Accompagné de Saralou, Gabriel Kiss a fait l'accueil des convives lors d'une soirée haute en couleur sous le thème des « Festivités de Versailles » au Château Frontenac. Merci Gab!



### INTOXIK'ART



C'est une nuit artistique où 30 jeunes ont participé à diverses activités en lien avec le domaine des arts. Grâce au soutien de la Table d'Action Préventive Jeunesse Québec-Centre, les jeunes ont pu assister à une représentation d'une pièce de théâtre au Périscope, être initié à la sérigraphie lors de laquelle ils ont conçu l'affiche pour le Show du Centre, créer une sculpture 3D en papier mâché, faire une mosaïque peinte sur des casiers d'école. Ce ne sont pas les projets qui manquaient!

Un merci spécial aux trois invités artistes qui sont venus partager leur passion lors de l'événement.

## LE CSJ EN VRAC (suite)

### MARCHE MONDE D'OXFAM À MONTRÉAL

La Marche Monde Oxfam-Québec est un événement de l'engagement solidaire qui permet aux jeunes du Québec : d'exprimer leur solidarité et de réclamer un monde plus juste et sans pauvreté; d'exercer leur influence en tant que citoyen engagé pour montrer qu'un autre monde est nécessaire et qu'ensemble, nous pouvons le construire; d'amasser des fonds pour agir concrètement auprès des communautés les plus démunies de la planète; de réaliser un défi physique de près de 6 kilomètres.



### LE PARK (ING) DAY

Le 18 septembre dernier, le Centre Solidarité Jeunesse a participé à l'événement Park(ing) Day en occupant un espace de stationnement avec ses Vélo-Smoothies. Les passants étaient invités à pédaler pour savourer un délicieux smoothie!



### MIDI DE LA PHILANTHROPIE



Cette année, le programme Passerelle a été choisi par les Jeunes Philanthropes de Québec pour la 3e édition du Midi de la philanthropie. Les dons amassés lors de cet événement ont été remis au programme Passerelle afin d'aider les élèves à effectuer un retour à l'école réussi.

Le 19 novembre dernier, nous avons eu la chance d'assister au dîner ainsi qu'à une conférence offerte par M. Yvon Charest, Président et chef de la direction chez Industrielle Alliance.

## LE CSJ EN VRAC (suite)

### MOBILISATION DES ORGANISMES COMMUNAUTAIRES



En novembre dernier, le Centre Solidarité Jeunesse a uni sa voix à celles de 1300 organismes en soutenant le mouvement Je tiens à ma communauté — Je soutiens le communautaire.

Toute l'équipe s'est impliquée activement dans l'organisation d'activités de sensibilisation afin de démontrer l'importance des rôles qu'exerce le milieu communautaire au sein de la collectivité.

### SHOW DU CENTRE



Le 9 juin dernier a eu lieu le Show annuel du Centre. Il s'agit d'un spectacle fait pour et par les jeunes. Ce sont 16 prestations de chant, danse, guitare, rap et autres formes d'expression artistique qui ont été offertes par les élèves des quatre Antre-Classe. Un spectacle unique où chacun a la chance de performer devant un public conquis. Cette année, le Show du Centre aura permis à 50 jeunes de présenter des numéros sur scène devant plus de 115 personnes. Il s'agit d'une merveilleuse soirée favorisant le développement de l'estime de soi et mettant de l'avant une richesse multiculturelle spectaculaire.

Merci à la ville de Québec — arrondissement de la Cité-Limoilou pour avoir soutenu et financé l'événement.

## LE CSJ EN VRAC (suite)

### GRANDEUR NATURE



Du 24 au 26 juin dernier, l'Édition 2016 du Grandeur Nature de l'Antre-Classe s'est déroulée sur les terres du Potager Santé (producteur d'ail et de sureau biologique). Une expérience magique qui a transporté tous ses participants dans un autre monde le temps d'une fin de semaine.

Bravo à tous les participants pour leur travail constant tout au long de l'année qui a été récompensé par ce bel événement.

### SOUPER-BÉNÉFICE

La première édition du souper-bénéfice du Centre Solidarité Jeunesse fut un franc succès! 81 personnes ont participé à la superbe soirée. Merci à Mo Resto Bar pour son accueil chaleureux.

Merci à nos commanditaires pour les prix de présence; le Théâtre La bordée, Le Marché du Vieux-Port, le Festival d'été de Québec, l'Hôtel PUR Québec, Chez Ashton, L'Hôtel Best Western du Centre-ville et Le Clocher Penché.

Grâce à la participation de chacun, nous avons pu amasser plus de 3 000 \$ afin de poursuivre notre mission. Merci à vous!



# BILAN DES ACTIVITÉS

## NOS SERVICES RÉGULIERS

### L'ANTRE-CLASSE

L'objectif poursuivi par l'Antre-Classe est de prendre part à la prévention du décrochage scolaire par l'entremise d'un projet collectif et par le développement d'un milieu de vie significatif dans une école. L'Antre-Classe est offert aux élèves de 1re et 2e secondaire, aux élèves des classes d'accueil ainsi qu'aux élèves du secteur de l'adaptation scolaire.

*« Belle présentation, super intéressant, exemples pertinents, formatrice dynamique et qui sait maintenir notre attention. »*  
*Directrice adjointe, mars 2014*

Ce projet se caractérise par la création d'un milieu de vie dans l'école afin d'entrer en relation avec ces jeunes. Il prône l'aménagement à même l'école d'un local où les jeunes peuvent échanger avec un intervenant ou une intervenante, entrer en relation avec d'autres jeunes et des adultes significatifs, réaliser des projets, participer à des ateliers préventifs, s'amuser et développer un sentiment d'appartenance face à ce lieu et envers leur école.

L'Antre-Classe se concrétise par une concertation milieu-école qui favorise la participation de plusieurs ressources, tant dans l'animation que dans l'évaluation des activités. Ces projets sont portés par le Centre Solidarité Jeunesse et chaque école a son propre comité consultatif composé des membres de l'équipe-école impliqués,

ainsi que des partenaires significatifs de chaque milieu (CSSS, Maisons de jeunes, etc.)

Pour terminer, la responsabilité de la réussite des jeunes repose sur la participation complémentaire des différents agents au sein du projet, ouvrant la porte à des collaborations pouvant soutenir davantage les enseignants et le milieu scolaire.

*« À L'Antre-Classe ce qui est l'un c'est que tu peux être toi-même. Tu n'as pas besoin de faire semblant d'être quelqu'un d'autre. »*

*— Élève de Cardinal Roy*

### FAITS SAILLANTS :

- 671 jeunes ont fréquenté les 4 Antre-Classe pour l'année 2015-16.
- Une moyenne de 25 à 30 jeunes chaque midi.
- Une moyenne de 75 à 80 jeunes par jour dans les deux milieux où il y a les petits-déjeuners (Vanier et de la Cité)
- 50 % de filles et 50 % de gars
- La particularité de Vanier, c'est le milieu qui accueille une majorité de jeunes immigrants.
- C'est environ 150 projets au total, activités et ateliers qui ont été réalisés entre septembre et juin. Cela signifie entre 35 à 40 par milieu.

# BILAN DES ACTIVITÉS

## NOS SERVICES RÉGULIERS

### PASSERELLE

Le Centre Solidarité Jeunesse préconise et soutient l'importance d'être en action et de maintenir une bonne forme cognitive. Le programme d'entraînement PASSERELLE a été mis sur pied pour aider des jeunes de 15 à 25 ans à faire la transition entre le mode de vie du décrocheur et les attentes des centres de formation réguliers.

Nous croyons que la force de PASSERELLE se retrouve dans nos principes et valeurs qui guident l'ensemble de nos interventions. Ils répondent d'ailleurs à plusieurs déterminants de la persévérance scolaire et de la réussite éducative<sup>1</sup> du projet Réunir Réussir.

- ✓ Favoriser **la relation maître-élève** en maintenant des groupes de 10 à 12 participants maximum
- ✓ Stimuler **la motivation et l'engagement** en les encourageant à améliorer leur perception d'eux-mêmes et de leurs capacités
- ✓ définir ses **aspirations scolaires et professionnelles** afin d'avoir une vision plus positive du futur

Et plusieurs autres!

*« Un gros merci pour ce que vous avez fait pour Vincent. Il finit l'année avec de bons succès et fier de lui. Je pense que le programme était fait pour lui. Nous ferons affaire avec vous dans le futur. Vous êtes notre découverte coup de cœur ».*

*— Éducateur du Centre Jeunesse*

<sup>1</sup> Pour agir efficacement sur les déterminants de la persévérance scolaire et de la réussite éducative, Réunir Réussir, Montréal, 2013.

*« Je tiens à vous remercier pour votre implication, engagement, passion et pour l'importance que vous accordez à chaque adolescent qui passe ENTRE VOS PRÉCIEUSES MAINS. Vous faites la différence pour ces jeunes et leurs parents. Merci encore et au plaisir de vous revoir ».*

*— Mère d'une participante*

### APPROCHES PRIVILÉGIÉES

Passerelle souhaite aider les jeunes à découvrir leur potentiel en entraînant leur cerveau à mieux :

- se concentrer
- organiser ses savoirs
- mémoriser
- exploiter l'information
- exercer son jugement critique
- mettre en œuvre sa pensée créatrice
- acquérir des méthodes de travail efficaces

De plus, les participants ont eu l'opportunité de

- cuisiner plusieurs plats abordables et santé
- pratiquer plusieurs sports (soccer, yoga, basketball, frisbee, etc.)
- être sensibilisés à divers sujets
- faire du bénévolat dans leur milieu
- et bien plus!

# BILAN DES ACTIVITÉS

## NOS SERVICES RÉGULIERS

### PASSERELLE

#### FAITS SAILLANTS :

- 23 élèves ont intégré le programme Passerelle durant l'année
- 82 % de nos participants étaient issus du secteur jeune
- 20 milieux différents qui se sont tournés vers notre service cette année.
- 74 % de nos participants étaient des garçons.
- Plus de 50 % des participants avaient 15 ans lors de leur intégration dans le programme
- Le niveau moyen de présence a été de 80 %, mais nous constatons une amélioration pour 100 % des élèves
- 65 % de nos candidats ont réintégré un milieu scolaire afin de poursuivre leurs études.
- 87 % des participants se maintiennent en action dans leur cheminement (scolaire ou professionnel)

### PROGRAMME D'ENTRAÎNEMENT COGNITIF POUR LES PROFESSIONNELS DE LA FORMATION ET DE L'ÉDUCATION

Cette formation puise son contenu dans une recherche approfondie sur le cerveau, la mémoire, la concentration et la métacognition. Combinée à plusieurs années d'expérience d'enseignement et d'intervention auprès de jeunes décrocheurs, cette

formation résonne dans le milieu par la vulgarisation de son contenu et la diversité des exemples. Voici les thèmes abordés :

- Découvrir le cerveau, ce muscle de l'apprentissage
- Un régime organisationnel
- Tonifier sa concentration
- Définir les formes d'intelligence
- Augmenter sa masse mnésique

*« Formation très pertinente, bien présentée! Contenu original qui vulgarise bien les diverses théories plus complexes » — Enseignante de l'école La Cité*

Chaque capsule est introduite par de la théorie basée sur les sciences cognitives et la neuroéducative. Ensuite, plusieurs exemples concrets sont partagés, suivis de propositions de stratégies pédagogiques.

#### FAITS SAILLANTS:

- 105 professionnels, enseignants ou administrateur du milieu de l'éducation ont reçu une de nos formations

*« J'ai apprécié particulièrement les liens concrets entre la théorie et le terrain scolaire. Ton expertise sur les deux plans est très utile. Je vais réutiliser certaines notions auprès des élèves, mais également auprès des enseignants. Merci! »*

*— Psychoéducatrice de l'école Vanier*

# NOS PROJETS SPÉCIAUX

## GRAFF'ITÉ

Ce projet du Carrefour Jeunesse Emploi de la Capitale a pour principal objectif de favoriser le développement personnel, social et professionnel d'adultes âgés entre 18 et 30 ans qui souhaitent se remettre en action par l'entremise d'une démarche de réinsertion socioprofessionnelle. C'est par le biais de travaux de nettoyage de graffiti, d'expériences bénévoles, d'implication sociale et de formations par compétences que chaque participant est appelé à découvrir et d'établir les assises d'un projet de vie stimulant et adapté.

Dans le cadre de ce projet, le CSJ a pour mandat de planifier et d'offrir plusieurs ateliers de formation répondant aux objectifs du programme d'insertion sociale en collaboration avec le centre d'éducation aux adultes Louis-Jolliet. De plus, les formateurs suscitent des contextes d'apprentissage visant à sensibiliser les jeunes à leur rôle de citoyen tout en les encourageant à être actifs dans leur milieu. Ils deviennent ainsi des agents de changement qui se questionnent sur leur agir social.

*Les ateliers amènent les participants à sortir de leur zone de confort, à s'ouvrir à l'inconnu et à explorer de nouveaux contenus. — Formatrice*

#### EXEMPLES D'ATELIERS RÉALISÉS

- Connaissance de soi
- Communication
- Santé mentale
- Saines habitudes de vie

- Participation à plusieurs cuisines collectives
- Visite d'organisme et ressource du milieu
- Participation au Vélirium du Mont Sainte-Anne avec Gestev
- Visite de Parc Canada, du Parlement et activité politique avec le Forum Jeunesse
- Tournoi de Basketball interorganismes
- Ateliers animés par les pairs
- Séance Yoga-relaxation et art-thérapie (Centre Laloba)
- Et bien plus encore...

#### FAITS SAILLANTS

- 14 jeunes au total ont participé à la formation au cours des 6 mois de Graff'ité.
- Objectif commun atteint : maintenir une dynamique et une cohésion dans le groupe.
- Ateliers par les pairs réalisés et animés par tous les participants
- 6 sphères ont été explorées durant les ateliers : l'alimentation, la connaissance de soi et communication, les outils de recherche d'emploi, la citoyenneté, les formations externes et le projet commun.

# NOS PROJETS SPÉCIAUX

## PROJET PERSÉVÉRANCE SAINT-SAUVEUR / SAINT-ROCH

Le Projet Persévérance vise à mettre en place une approche systémique (communauté, écoles, familles, jeunes) sur les territoires Saint-Roch et Saint-Sauveur, pour supporter les efforts des candidats (de la petite enfance à l'obtention d'un diplôme). Il est un projet du Chantier persévérance scolaire et réussite éducative de l'ATI St-Sauveur/St-Roch. Le projet cible les enfants, les adolescents et les jeunes adultes (Continuum 0-20 ans) qui connaissent des difficultés diverses qui risquent de mener au décrochage. Tout au long de l'année, le parcours des participants sera suivi et ultimement récompensé lors d'un Gala de la Persévérance. L'idée est de donner une motivation, de souligner les bons coups tout en donnant un levier d'intervention aux intervenants qui les encadrent. Cette année, le projet persévérance c'était aussi donné le mandat d'animer la semaine de la persévérance dans son quartier.

### Objectifs

- Valorisation de l'éducation
- Augmenter l'estime de soi chez les jeunes
- Valoriser le rôle parental auprès de leurs jeunes
- Développer des liens de collaboration enfant-famille-communauté pour véhiculer une image positive de l'éducation et améliorer son impact sur la persévérance scolaire.

*Un énorme merci pour tout le travail accompli. Il s'agit d'un dénouement extraordinaire à tous les efforts mis dans l'atteinte de notre objectif. C'est une fabuleuse occasion de souligner de travail exceptionnel qu'ont réalisé les jeunes.*

— Enseignante accompagnant un récipiendaire

### FAITS SAILLANTS

- 76 % de jeunes ont atteint les objectifs qu'ils s'étaient fixés en début de projet
- 98 récipiendaires
- 21 organismes et/ou école impliqués
- 52 intervenants impliqués

### WEBSTER : Porte-parole de la persévérance scolaire

Nous avons eu la chance d'avoir comme porte-parole, Webster, un artiste engagé dans sa communauté et pour qui la persévérance est primordiale. Il a participé à diverses entrevues avec les médias de la région, a été présent auprès des jeunes (conférences, discussions, etc.) et a offert un spectacle au Patro Laval où plus de 100 personnes de tous âges étaient présentes.

### Les magiciens BILLY & MANU

8 représentations de spectacles de magie axées sur le thème de la Persévérance scolaire ont été offertes par Billy & Manu. Ces spectacles ont permis de parler persévérance à plus de 900 enfants âgés entre 5 et 12 ans.

### WESTJET : Un fier commanditaire de la semaine de la persévérance

Félicitations à Mme Émilie Gaudreau qui a remporté la paire de billets d'avion WestJet. Plus de 3 500,00 \$ ont été récoltés par la vente de billets de tirage pour le Projet Persévérance.

*Super votre gala! Mon gars est émerveillé!*

— Parent d'un participant

### Le Gala de la persévérance

Le Gala de la persévérance a eu lieu en deux parties le jeudi 19 mai dernier au Café rencontre du centre-ville afin d'être en mesure d'accueillir les 98 récipiendaires et leur famille.

Pour être invité au gala, chaque candidat a grandement travaillé durant l'année. En effet, avec l'aide d'un intervenant, tous les participants devaient identifier un objectif (comportemental ou scolaire) à atteindre, et ce, d'ici la fin de l'année scolaire. Des moyens et des stratégies ont été mis en place pour les aider à arriver et sur les 131 candidatures initiales, 98 ont réussi leur objectif!

Ce sont plus de 300 personnes qui ont participé à la soirée. Webster a gracieusement accepté d'animer la soirée et a même généreusement fait une prestation de rap. 24 bénévoles ont aussi contribué à ce que cette soirée soit mémorable!

Merci aux participants de Jeunes musiciens du monde qui ont fait une prestation lors du Gala et aux deux jeunes filles du programme C-VERT qui ont présenté leur projet.

## PERSPECTIVES 2016-2017

Pour subvenir aux besoins de sa clientèle, le Centre Solidarité Jeunesse s'efforcera à :

- Financer ses actions tout en maintenant une variété de services;
- Souligner le 30<sup>e</sup> anniversaire de l'organisme en actualisant sa mission et son image;
- Mettre en œuvre le plan d'action 2016-19 réalisé dans le cadre de l'exercice de planification stratégique afin :
  - que le CSJ soit reconnu comme un acteur majeur en persévérance scolaire dans la région de la Capitale-Nationale;

- d'optimiser nos activités en s'assurant d'identifier les opportunités de développement;
- de revoir la structure de gestion afin d'optimiser son efficacité;
- d'assurer le financement récurrent pour le CSJ.

# NOS PARTENAIRES

## PARTENAIRES PRINCIPALE

- Conférence régionale des élus de la Capitale Nationale
- La persévérance C'est Capitale
- Ministère de l'Éducation et de l'Enseignement Supérieur (Programme d'Action Communautaire sur le Terrain de l'Éducation)
- Ministère du Travail, Emploi et Solidarité Sociale
- Centraide
- Fondation Québec jeunes
- Agence de santé et services sociaux de la Capitale-Nationale
- École secondaire Cardinal-Roy
- École secondaire de la Cité
- École secondaire Joseph-François-Perrault
- École secondaire Vanier
- Centre intégré universitaire de santé et de services sociaux (CIUSSS) de la Capitale-Nationale
- Commission scolaire de la Capitale
- Centre d'éducation des adultes Louis-Jolliet
- Ville de Québec
- Fondation de la Capitale groupe financier

## PARTENAIRES MAJEUR

- Télébingo Rotary
- Jeunes Philanthrope de Québec
- West Jet
- Avenir d'enfants
- Camp Keno
- Industrielle Alliance
- Bingo St-Malo

## ÉLUS

- Agnès Maltais
- Jean-Yves Duclos
- André Drolet
- Patrick Huot

## NOTRE IMPLICATION DANS LA COMMUNAUTÉ

- Basse ville en forme
- CAL des Rivières
- Collectif Caméléon / Comité 13-17 ans
- Comité consultatif des Antre-Classe
- Comité des partenaires de Graff' cité
- Comité local de la coopérative jeunesse de service La Cité-Limoilou et Des Rivières
- Conseil d'administration de la Coopérative de solidarité Notre-Dame de la Jacques-Cartier
- Conseil d'établissement de l'école secondaire Cardinal-Roy
- Conseil d'établissement de l'école secondaire Joseph-François-Perrault
- Conseil d'établissement du centre de formation professionnelle Wilbrod-Berher
- Conseil d'administration du Centre Psychopédagogique de Québec
- Jardin communautaire Sacré-Cœur
- Limoilou en forme
- Québec en forme / Comité 12-17 ans et le Comité Saines habitudes alimentaires
- Table d'action préventive jeunesse Québec-Centre / Exécutif
- Table des intervenants terrain St-So
- Table de quartier St-Sauveur / St-Roch
- Table de quartier Vanier
- Table interprotocole du centre Louis-Jolliet

# LE CENTRE SOLIDARITE JEUNESSE TIENT À REMERCIER

Accorderie de Québec  
Agence de santé et services sociaux de la Capitale-Nationale  
APCHQ  
APE  
Aquarium de Québec  
Arrondissement de La Cité-Limoilou  
Ateliers & Saveurs  
Avenir d'enfant  
BAIL  
Basse-Ville en forme  
Bibliothèque de Québec  
Bibliothèque Gabrielle-Roy  
Bijouterie Serge Gagnon  
Billy et Manu magicien  
Boîte à pain  
Boutique du skate  
Café Rencontre Centre-Ville  
Capitales de Québec  
Carrefour des enfants Saint-Malo  
Carrefour jeunesse emploi de la Capitale Nationale  
CÉDEC de Québec  
Centraide  
Centre d'éducation des adultes Louis-Jolliet  
Centre Durocher  
Centre Famille Haute-Ville  
Céramic Café  
Champagne chocolatier  
CIUSSS de la Capitale Nationale  
Clocher Penché  
Club Jouets  
CNESST  
Collectif Caméléon  
Collège Frontière  
Commission scolaire de la Capitale  
Commission scolaire des découvreurs  
Commun'action  
Conférence régionale des élus de la Capitale Nationale  
Coopérative de câblodistribution de l'arrière-pays  
Coopérative Méduse  
Corporation d'animation l'Ouvre-Boîte du Quartier  
Croquebouché  
Dentiste Charest

École Boudreau  
École de Foresterie Duchesnay  
École de Formation Dimension  
École primaire Des Berges  
École primaire Marguerite-Bourgeois  
École primaire Sacré-Coeur  
École primaire Saint-Jean-Baptiste  
École primaire Saint-Malo  
École secondaire Cardinal-Roy  
École secondaire de la Cité  
École secondaire Jean-De-Brébeuf  
École secondaire Joseph-François-Perrault  
École secondaire Vanier  
Entraide jeunesse Québec  
Éric Racine  
Évasion St-Pie-X  
Exo Shop  
Fondation Bon Départ  
Fondation de la Capitale groupe financier  
Fondation Filles d'Action  
Fondation Québec Jeunes  
Forum Jeunesse de la région de Québec  
Galerie du Meuble  
Galerie du Meuble  
GAPI  
GESTEV  
GRAPE  
Gris Québec  
INSPIRe  
Jeunes Musiciens du Monde  
Jocelyn Girard  
Joujouthèque Basse-Ville  
La Belle et la Tête  
La persévérance C'est Capitale  
Larivière aux pommes design  
Librairie Pantoute  
Ligue des Droits et Libertés  
Limoilou en forme  
Loisirs du Faubourg  
Loisirs Montcalm  
Maison des enfants Saint-Roch  
Maison des jeunes l'Exode de Limoilou  
Maison des jeunes la Parenthèse  
Maison des jeunes Saint-Jean Baptiste  
Méga parc Galeries de la Capitale

Métro  
Mia Pasta  
Ministère de l'éducation et de l'enseignement supérieur (Programme d'action communautaire sur le terrain de l'éducation)  
Moisson Québec  
Motivation jeunesse  
Musée de la Civilisation  
Musée des Beaux-arts  
Nef  
Observatoire de la Capitale  
Opération Enfants Soleil  
Oxfam  
Parc Canada  
Parlement de Québec  
Patro Laval  
Patro Roc-Amadour  
Piazzetta  
Place Fleur de Lys  
Planque Jeux Vidéos  
Potager Santer  
PRISME  
Projet 180  
Projet St-So  
Projets Bourlamaque  
Raize  
Récup Rétro  
Restaurant La Table  
Ruche Vanier  
Salon de Quilles Laval  
Scouts de St-Sauveur  
Sexplique  
Shanti Massothérapie  
SQUAT Basse-Ville  
Syndicat des enseignants de la région de Québec  
Syndicat des professeurs du Cégep de Limoilou  
Syndicat des professeurs du Cégep Garneau  
Théâtre de la Bordée  
Théâtre le Périscope  
TRAIc-Jeunesse  
Ville de Québec  
Webster  
West Jet  
X20  
YMCA  
YWCA

## MERCI À NOS DONATEURS & BÉNÉVOLE

LE CSJ EST MEMBRE DE



**NOS LOCAUX**

151 rue St-François Est  
Québec  
418 524-4199



Centre Solidarité  
Jeunesse

**ADRESSE POSTALE**

1000, 3e Avenue  
C.P. 52083, Québec  
(Québec) G1L 5A4

